

INVESTOR: POVODÍ OHŘE, s.p.	VYPRACOVAL: Ing. K. VRÁNA, Ing. M. VEJVALKOVÁ, Ing. K. VEJVALKOVÁ		KV+MV AQUA s.r.o. Dominova 2463/15 158 00 Praha 5	
KRAJ KARLOVARSKÝ	KATASTRÁLNÍ ÚZEMÍ: JEDLIČNÁ, POUSTKA U FRANTIŠKOVÝCH LÁZNÍ			
IDVT (DVOREČSKÝ P.): 10221999	IDVT (LBP DVOREČSKÉHO P.): 10236164	ČÍSLO HYDROLOGICKÉHO POŘADÍ: 1-13-01-0190-0-00		
AKCE:  REVITALIZACE DVOREČSKÉHO POTOKA A LBP DVOREČSKÉHO POTOKA			DATUM: 5/2022	
			STUPEŇ: DUSP + DPS	
PŘÍLOHA:  ZÁSADY ORGANIZACE VÝSTAVBY POVODŇOVÝ PLÁN STAVBY		MĚŘÍTKO:	Č.PŘÍLOHY: F.4	
			POČET A4: 8 A4	

## **F.4 Povodňový plán stavby**

### **F.4.1 Úvod**

#### **F.4.1.1 Identifikační údaje stavby**

Název stavby: Revitalizace Dvorečského potoka a LBP Dvorečského potoka

Tok:

Dvorečský potok (IDVT 10221999)

ř.km 2,9300 – 3,7649 (délka 834,9 m)

Souřadnice: začátek úpravy Y = 891 452.45, X = 1 015 276.72

konec úpravy Y = 892 122.69, X = 1 014 997.70

Levostranný bezejmenný přítok Dvorečského potoka (10236164)

km 0,0000 – 0,6962 (délka 696,2 m)

Souřadnice: začátek úpravy Y = 891 455.88, X = 1 015 270.53

konec úpravy Y = 891 786.23, X = 1 014 846.97

Místo: Dvoreček

k.ú: Poustka u Františkových Lázní, Jedličná

Obec s rozšířenou působností: Cheb

Kraj: Karlovarský

ČHP: 1-13-01-0190

Druh stavby: novostavba

Charakter akce: investiční

Předmět projektové dokumentace: projektová dokumentace pro územní rozhodnutí, stavební řízení a pro provádění stavby

Účel stavby: revitalizace zatrubněného toku a jeho bezejmenného přítoku, realizace tůň v nivě obou toků, realizace mrtvých ramen revitalizovaných toků

Investor stavby: Povodí Ohře, s.p., Bezručova 4219, 430 03 Chomutov

Správce toku: Povodí Ohře, s.p., Bezručova 4219, 430 03 Chomutov

Správce povodí: Povodí Ohře, s.p., Bezručova 4219, 430 03 Chomutov

Dodavatel: bude určen na základě výběrového řízení

Povodňový plán zpracoval: Ing. Michaela Vejvalková, autorizovaná inženýrka v oboru vodohospodářské stavby a stavby krajinného inženýrství, č. autorizace 0009035., firma KV+MV AQUA, s.r.o., Dominova 2463/15, 158 00 Praha 5

Datum zpracování: květen 2022

Předpokládané zahájení stavby: bude doplněno

Předpokládané dokončení stavby: bude doplněno

Platnost povodňového plánu: po dobu trvání realizace akce.

#### **F.4.1.2 Právní předpisy**

Povodňový plán byl zpracován v souladu s následujícími právními předpisy:

- Zákon č.254/2001 Sb., o vodách v platném znění
- Zákon č.240/2000 Sb., o krizovém řízení a změně některých zákonů (krizový zákon)
- Zákon č.239/2000 Sb., o integrovaném záchranném systému a o změně některých zákonů
- Metodický návod MŽP ČR pro provádění hlásné a předpovědní povodňové služby (Věstník MŽP, částka 5/2003)
- TNV (technické normy vodohospodářské) - 75 2931 Povodňové plány

#### **F.4.1.3 Použité podklady pro vypracování Povodňového plánu**

Pro zpracování povodňového plánu byly využity tyto podklady:

- místní šetření zpracovatele
- projektová dokumentace pro provádění stavby

Povodňový plán je určen pro ochranu stavby „Revitalizace Dvorečského p. a LBP Dvorečského potoka“. Platnost tohoto povodňového plánu je určena po dobu trvání stavby. Povodňový plán řeší přípravu a stanovuje organizační, operativní, technická a provozní opatření směřující k ochraně osob, materiálních hodnot, včasného ukončení pracovních procesů, zabezpečení nebezpečných látek ohrožujících životní prostředí a zabezpečení odplavitelného materiálu. Jedná se především o opatření maximálně využívající vlastní síly a prostředky.

Správcem vodního toku je Povodí Ohře, s.p. Příslušným vodoprávním úřadem je Městský úřad Cheb – odbor stavební a životního prostředí.

#### **F.4.1.4 Vyjádření města Cheb**

Povodňový plán stavby „Revitalizace Dvorečského p. a LBP Dvorečského potoka“ je v souladu s povodňovým plánem města Cheb.

Datum:

Razítko:

Podpis:

## **F.4.2 Věcná část povodňového plánu**

### **F.4.2.1 Stručný popis stavby**

Staveniště akce „Revitalizace Dvorečského p. a LBP Dvorečského potoka“ se nachází v katastrálním území Poustka u Františkových Lázní a v katastrálním území Jedličná v Karlovarském kraji. Lokalitu tvoří pás údolní nivy zatrubněného toku Dvorečského potoka a údolní niva jeho levostranného bezejmenného přítoku.

Stavba bude probíhat na pozemcích p.č.152/5 a p.č.152/4 v k.ú. Jedličná a na p.č.1019 v k.ú. Poustka u Františkových Lázní. Všechny pozemky jsou ve správě investora (Povodí Ohře, s.p.).

Revitalizace bude spočívat v převedení zatrubněného toku Dvorečského potoka na otevřené koryto v délce cca 0,8 km, vybudování 7 tůní v údolní nivě (5 neprůtočných a 2 průtočné, z toho 1 je na soutoku Dvorečského potoka a jeho přítoku). Obdobně bude převedeno zatrubněné koryto přítoku Dvorečského potoka na otevřené koryto v délce cca 0,7 km a vybudování 4 tůní v údolní nivě (1 neprůtočná a 3 průtočné). Na obou tocích bude v místech stávajících přechodů polní cesty vybudován zpevněný přejezd (lomový kámen do dřevěného roštu.)

Projektová dokumentace nádrže se skládá z 6 stavebních objektů:

- SO 01 – revitalizované koryto Dvorečského potoka
- SO 02 – revitalizované koryto přítoku Dvorečského potoka
- SO 03 – tůň na Dvorečském potoce
- SO 04 – tůň na přítoku Dvorečského potoka
- SO 05 – zpevněný přejezd na Dvorečském potoce
- SO 06 – zpevněný přejezd na přítoku Dvorečského potoka

Přístup na stavbu je možný po silnici III/21326 na trase z obce Poustka na obec Dvoreček. Za lesním komplexem po levé straně bude vybudován dočasný sjezd ze silnice (p.č. 170/1 v k.ú. Jedličná). Dále přístup na stavbu bude po pozemcích p.č. 165/1 a p.č. 170/1 v k.ú. Jedličná. Po vyřešení komplexních pozemkových úprav vznikl variantní přístup k toku v horní části Dvorečského potoka po pozemku p.č.1011 v k.ú. Poustka u Františkových Lázní. Tento přístup bude možné využívat v případě, že bude do doby začátku realizace stavby vybudována zpevněná komunikace na tomto pozemku.

Před zahájením výstavby bude vymýceno 440 m<sup>2</sup> keřů.

### **F.4.2.2 Ohrožené materiály, prostředky a mechanizace na stavbě**

Ohroženým materiálem je převážně těžená zemina a skládky kamene. Jako ohrožené mechanizace je vzhledem k charakteru prací možné počítat lehké dopravní prostředky, rypadlo, nakladač, nákladní automobil a ruční nářadí.

#### **F.4.2.3 Stupně povodňové aktivity (SPA)**

Rozsah opatření prováděných k ochraně před povodněmi se řídí nebezpečím nebo vývojem povodňové situace, která se vyjadřuje třemi stupni povodňové aktivity, a to:

I. SPA - stav bdělosti nastává při nebezpečí přirozené povodně a zaniká, pominou-li příčiny takového nebezpečí. Vyžaduje věnovat zvýšenou pozornost vodnímu toku nebo jinému povodňovému nebezpečí. Zahajuje činnost hlásná a hlídková služba, avizuje se HZS.

II. SPA - stav pohotovosti se vyhláší v případě, že nebezpečí přirozené povodně přeroste v povodeň a dochází k zaplavování území mimo koryto. Vyhláší se také při překročení mezních hodnot sledovaných jevů a skutečností, aktivizují se povodňové orgány a další účastníci ochrany před povodněmi (zejména HZS), uvádějí se do pohotovosti prostředky na zabezpečovací práce, provádějí se opatření ke zmírnění průběhu povodně.

III. SPA - stav ohrožení se vyhláší při nebezpečí vzniku větších škod, ohrožení životů a majetku v záplavovém území, vyhláší se také při dosažení kritických hodnot sledovaných jevů a skutečností.

Upozornění na nebezpečné meteorologické jevy vydává ČHMÚ a prezentuje jej také ve veřejných sdělovacích prostředcích a na serveru [www.chmi.cz](http://www.chmi.cz).

Pro vyznačení úrovní hladin, odpovídajícím jednotlivým stupňům bude v toku nad trasou revitalizace vložena na toku Dvorečského potoka korugovaná plastová trouba DN 300, vtok do této roury bude stabilizován hrázkou, vytvořenou ze zeminy. Tato trouba bude umístěna cca 18 m nad vtokem do zatrubnění.

Dno této trouby bude na úrovni 486,80 m n.m.

Pro stavbu je možno osadit před vtok do potrubí lať s vyznačením hladin před vtokem do potrubí, odpovídajícím jednotlivým stupňům povodňové aktivity.

- **I. stupeň povodňové aktivity (stav bdělosti)** nastává, pokud hloubka vody před vtokem do potrubí dosáhne 0,15 m (1/2 průměru potrubí)
- **II. stupeň povodňové aktivity (stav pohotovosti)** nastává, pokud hloubka vody před vtokem do potrubí dosáhne 0,23 m (3/4 profilu potrubí)
- **III. stupeň povodňové aktivity (stav ohrožení)** nastává, pokud hloubka vody před vtokem do potrubí dosáhne 0,27 m (0,90 % profilu potrubí).

Dle těchto hodnot se bude povodňová komise stavby řídit v součinnosti s následnými povinnostmi a opatřeními pro zmírnění účinku povodně. Při dosažení 2.SPA rostoucím trendu průtoků je nutno neprodleně odstranit z koryta mechanismy a nástroje. Následně všichni pracovníci opustí prostor stavby.

#### **F.4.2.4 Činnost povodňové komise stavby při dosažení limitních hodnot SPA**

V případě vyhlášení jednotlivých SPA je zabezpečeno varování pracovníků osobně nebo pomocí mobilního telefonu.

## ***I. SPA***

Probíhá sledování hladiny v toku v návaznosti na pravidelném zajišťování informací od odboru vodohospodářského dispečinku Povodí Ohře, s.p. (trend - vzestup, pokles). Minimální četnost pozorování při dosažení I.SPA je doporučena 2 x denně. Je zahájena činnost povodňové hlídky. Se situací budou seznámeni všichni pracovníci stavby

## ***II. SPA***

Po vyhlášení II.SPA povodňovou komisí stavby budou probíhat pravidelné kontroly zájmové lokality a bude zvýšena četnost zjišťování údajů o hydrologické situaci. Nadále je udržován pravidelný kontakt s odborem vodohospodářského dispečinku Povodí Ohře, s.p. Minimální četnost pozorování při dosažení nebo vyhlášení II.SPA je doporučena 3 x denně. Jsou prováděny zápisy do povodňové knihy (příp. do stavebního deníku).

PK stavby je ve spojení s příslušnou povodňovou komisí Obce Poustka a pravidelně se informuje o prognóze průtoku a průběhu povodně. Na pracovišti se ukončí pracovní činnost, z lokality, která je ohrožena zaplavením se vyvezou stroje a materiály, které by se zaplavením znehodnotily nebo mohly způsobit škody, popř. vytvořit překážku plynulému odtoku vody, budou upevněny všechny předměty, které by mohla voda strhnout a odnést. Pro zmírnění ekologických následků budou veškeré látky a materiály závadné vodám odvezeny mimo záplavové území toku.

## ***III. SPA***

Po vyhlášení III.SPA pokračují veškeré činnosti podle předchozího odstavce. Je zvýšená úroveň kontroly a četnost vzájemného předávání a získávání informací o nastalé situaci mezi předsedou PK stavby, povodňovými orgány, správcem toku a povodí a ČHMÚ. Podle možností je zajišťována dokumentace vzniklé situace a případných škod (fotodokumentace, video, svědectví). Provádí se zápisy do povodňové knihy (stavebního deníku).

Veškeré překážky znemožňující plynulý průtok vody korytem budou průběžně odstraňovány, budou prováděna opatření proti poškození nebo zničení rozpracovaného díla a bude zajištěno, aby na ohrožených pracovištích byli přítomni pouze pracovníci pověřeni úkoly protipovodňové služby.

### **F.4.2.5 Evakuační trasy z ohrožené lokality**

Ústupové cesty se volí ve směru od území ohroženého povodní – na svahy okolních pozemků.

### **F.4.2.6 Činnost povodňové komise stavby prováděná po skončení povodně**

Po skončení povodně jsou příslušné povodňové aktivity odvolány povodňovou komisí stavby, která je vyhlásila.

Následně bude zajištěna odborná prohlídka pro zjištění povodňových škod a posouzení stavu konstrukcí z hlediska jejich stability a bezpečnosti s ohledem na ochranu zdraví. O těchto činnostech bude sepsána zpráva do povodňové knihy (stavebního deníku).

#### **F.4.2.7 Povodňová komise stavby**

Povodňová komise stavby zahajuje činnost, jakmile nastal I.SPA nebo předseda PK, popř. jeho zástupce, obdrží hlášení příslušného povodňového orgánu o možném vzniku povodně. Členové povodňové komise se dostaví do zájmové lokality a budou v pohotovosti až do doby poklesu hladiny pod stav bdělosti.

Povinností komise je především zorganizovat povodňovou službu a zorganizovat zabezpečovací záchranné práce. Předseda PK stavby zodpovídá za povodňovou ochranu stavby.

Předseda povodňové komise stavby (jeho zástupce) jsou uvedeni v kap. F.4.3.1 tohoto povodňového plánu stavby.

#### **F.4.2.8 Povodňová kniha**

Veškerá činnost, která bude probíhat po vyhlášení stavu bdělosti, bude zaznamenána do povodňové knihy nebo do stavebního deníku.

Jedná se zejména:

- o doslovné znění přijatých a odeslaných zpráv hlásné služby, od spolupracujících organizací a orgánů ochrany před povodněmi (odesílatel, způsob a doba převzetí),
- denní stavy a průtoky vody,
- o výsledky prohlídek před a po povodni,
- o opatření přijatá na úseku zabezpečovacích a záchranných prací.

Zápisy se zaznamenávají chronologicky podle skutečnosti. Za vedení knihy je odpovědný předseda povodňové komise stavby.

**Povodňový plán bude umístěn na dostupném místě a musí s ním být seznámeni všichni pracovníci zapojení do povodňové služby. Povodňový plán je v platnosti dnem jeho schválení. Za jeho dodržování zodpovídá předseda povodňové komise stavby.**

### F.4.3 Organizační část

#### F.4.3.1 Povodňová komise stavby

Funkce	Jméno	Adresa	Telefon
Předseda PK stavby	Jan Ryba (starosta)	Obecní úřad Poustka Poustka 33, 350 02 Cheb	354 595 316 724 196 171
Zástupce předsedy PK stavby			
Členové PK stavby			
(budou doplněni po výběru zhotovitele)			

#### F.4.3.2 Vyhlášení SPA, hlásná služba

Výše uvedená povodňová komise:

- vyhodnocuje informace od povodňové komise Obce Poustka o trendech vývoje povodně,
- vyhláší stupně povodňové aktivity (SPA) pro předmětnou stavbu,
- organizuje záchranné práce v ohrožené lokalitě,
- zajišťuje stálou hlídkovou službu,
- provádí zápisy do povodňového deníku (stavebního deníku).

#### F.4.3.3 Spojení na ostatní účastníky povodňové ochrany

Předseda povodňové komise 354 595 316  
(Jan Ryba - starostka obce Poustka) 724 196 171

Vodoprávní úřad (OŽP) – OŽP MěÚ Cheb 354 440 140  
Odbor stavební a životního prostředí  
náměstí Krále Jiřího z Poděbrad 1/14, 350 20 Cheb  
Ing. Jaroslav Šinka – vedoucí odboru  
e-mail: sustrova@mesto-blatna.cz

Český hydrometeorologický ústav (ČHMÚ) 377 256 611  
pobočka Plzeň  
Mozartova 1237/41, 323 00 Plzeň

Správce toku - Povodí Ohře, s.p.,  
Povodí Ohře s.p. Chomutov,  
Oblastní vodohospodářský dispečink,  
Bezručova 4219, 430 26 Chomutov tel.474624264, 474624200, 474636306

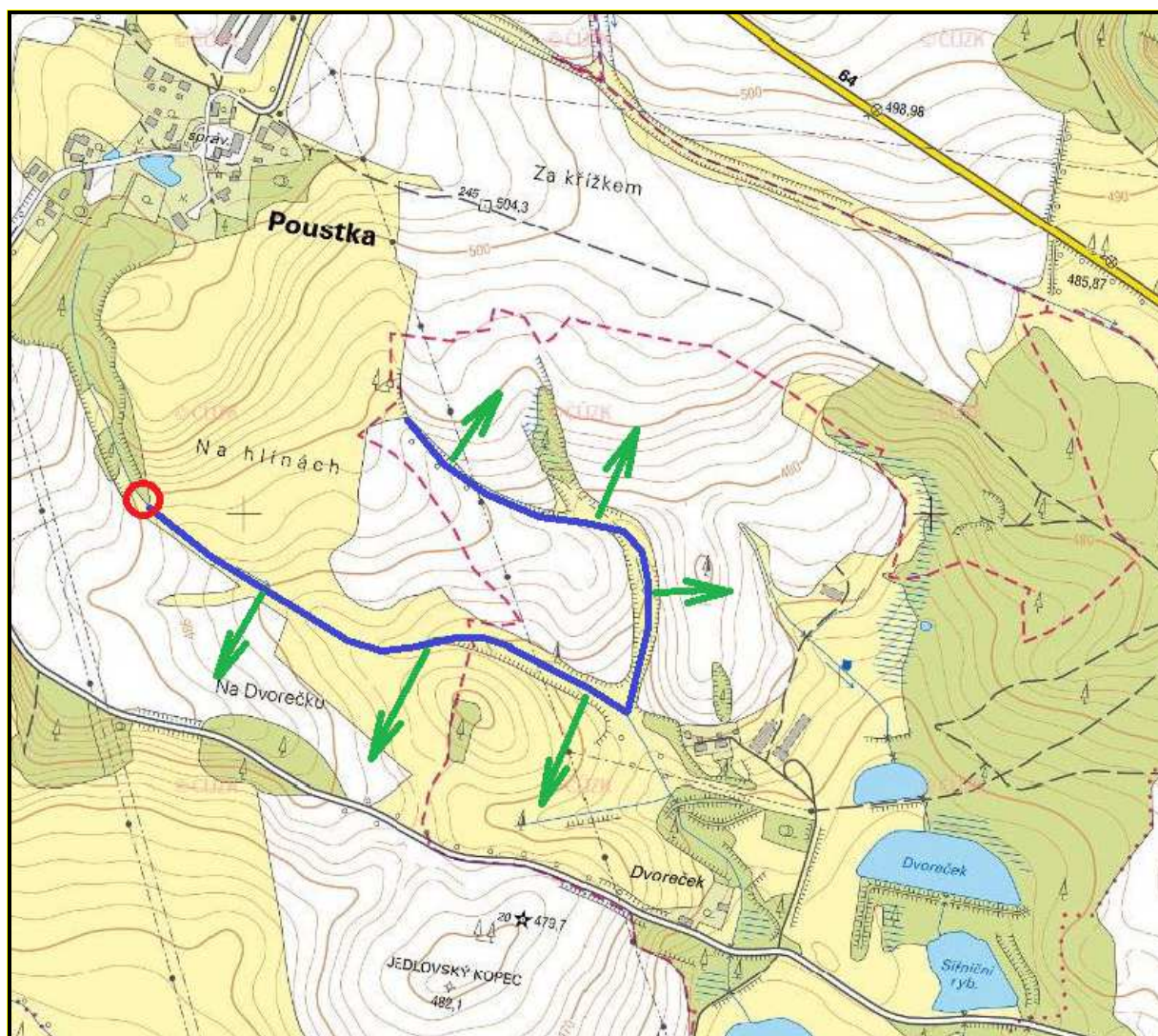


Správce povodí vodního toku –  
Povodí Ohře, s.p., Povodí Ohře s.p. Chomutov,  
Oblastní vodohospodářský dispečink,  
Bezručova 4219, 430 26 Chomutov tel.474624264, 474624200, 474636306

Hasičský záchranný sbor Karlovarského kraje –  
tísňové volání 150  
Hasičský záchranný sbor stanice Cheb -  
17. listopadu 686/30, 350 02 Cheb tel: 950375111

Policie ČR – tísnové volání 158  
Policie ČR Františkovy Lázně - tel: 974 372 730, fax: 354 542 436  
Americká 16, 351 01 Františkovy Lázně

#### F.4.4 Mapa s vyznačením evakuačních tras a kontrolního bodu



Modře – revitalizovaná koryta Dvorečského potoka a jeho LBP  
Zelené šipky – evakuační směry  
Červeně – kontrolní bod